	<b>Verfahrensanweisung</b> <b>VA – 07</b>
WfbM in Trägerschaft des Michaelshofes Rostock	Verwendung von Dienstfahrzeugen

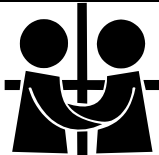
## 1. Zweck und Geltungsbereich

In dieser Verfahrensanweisung werden Regelungen zum Umgang mit den Dienstfahrzeugen und Fahrzeuganhängern der Werkstätten für behinderte Menschen in Trägerschaft des Michaelshofes getroffen.

## 2. Abkürzungen

ABS	.....	Auftragsbegleitschein
AVK	.....	Arbeitsvorbereiter der Kröpeliner Werkstätten
KFK	.....	Kraftfahrer der Kröpeliner Werkstätten
MA	.....	Mitarbeiter
MH	.....	Michaelshof
QMB	.....	Qualitätsmanagementbeauftragter
QSK	.....	Qualitätssteuerkreis
SB – A	.....	Sachbearbeiter – Abrechnung –
TP	.....	Technisches Personal
V	.....	Verantwortlich
VA	.....	Verfahrensanweisung
VKR	.....	Verantwortlicher Kraftfahrer/ Hausmeister der WfbM im MH
WfbM	.....	Werkstatt für behinderte Menschen
WMK	.....	Kröpeliner Werkstätten
WMR	.....	WfbM im Michaelshof

Revision	Erstellt	Geprüft	Freigegeben	Seite 1 von 4
Rev. 02/09.12.02				



# Verfahrensanweisung VA – 07

WfbM  
in Trägerschaft des  
Michaelshofes Rostock

Verwendung von Dienstfahrzeugen

## 3. Festlegungen

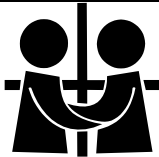
### 3.1 Verantwortlichkeiten

Aufgabe	V	
	WMR	WMK
• Verantwortung für den Fahrzeugpark	VKR	AVK
• Führung einer Liste der MA (Selbstfahrer), die berechtigt sind Fahrzeuge des MH zu nutzen	VKR	AVK
• ½ jährliche Kontrolle der Führerscheine der Selbstfahrer und Dokumentation in der Selbstfahrerliste	VKR	AVK
• Unterweisung der Selbstfahrer über den Inhalt dieser VA	VKR	AVK
• Monatliche Kontrolle und Abrechnung der Fahrtenbücher	VKR/ SB-A	AVK/ SB-A
• Auslösung von Aufträgen für Reparaturen, Inspektionen und Hauptuntersuchungen	VKR	AVK
• Einhaltung der Inspektionsintervalle	VKR	AVK
• Führung einer Fahrzeugakte, in der alle fahrzeugrelevanten Unterlagen abzulegen sind	VKR	AVK
• Verantwortung für Pflegearbeiten	VKR	KFK
• Regelmäßige Kontrolle der Fahrzeuge an Hand eines Kontroll- und Wartungsplanes – Fahrzeuge – und Dokumentation dieser Kontrolle	VKR	KFK

### 3.2 Pflichten der Selbstfahrer

• Sorgfältiger und schonender Umgang mit den Fahrzeugen
• Jeder MA, der Fahrzeuge des MH nutzt, muss bei Antritt der Fahrt im Besitz des entsprechenden gültigen Führerscheins und fahrtüchtig sein.
• Das Rauchen in den Fahrzeugen ist nicht gestattet.
• Umgehende Information des AVK/ VKR bei einem Verlust von Fahrzeugschlüssel und/ oder Fahrzeugpapieren
• Die Fahrzeuge sind nach jeder Fahrt in einem aufgeräumten Zustand zu hinterlassen.
• Information des AVK / VKR bei Überschreitung des Inspektionstermins (dieser ist auf einem Aufkleber am Armaturenbrett vermerkt)

Revision	Erstellt	Geprüft	Freigegeben	Seite 2 von 4
Rev. 02/09.12.02				

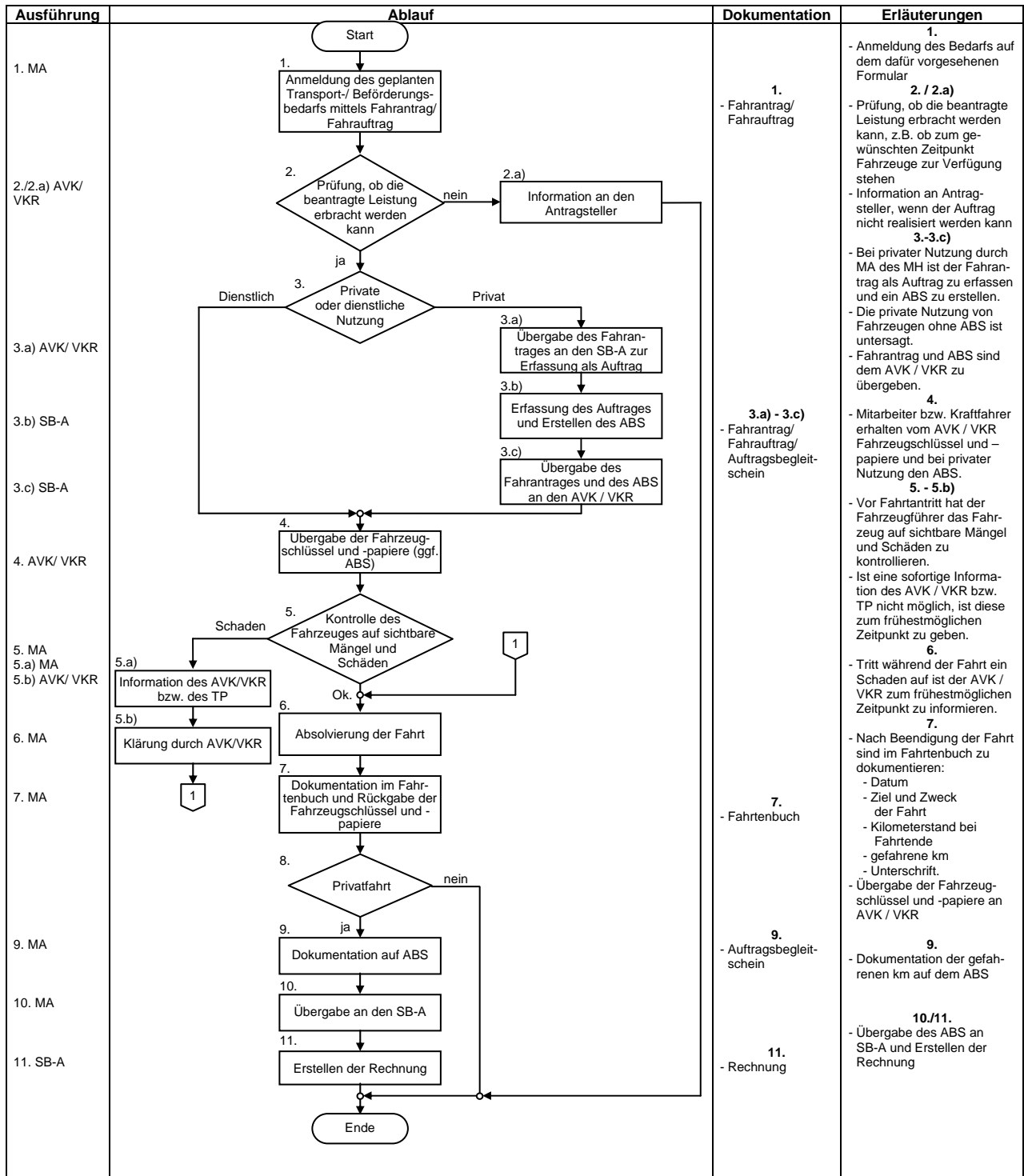


# Verfahrensweisung VA – 07


WfbM  
in Trägerschaft des  
Michaelshofes Rostock

Verwendung von Dienstfahrzeugen

## 3.3 Ablauf



Revision	Erstellt	Geprüft	Freigegeben	Seite 3 von 4
Rev. 02/09.12.02				

	<b>Verfahrensanweisung VA – 07</b>
<b>WfbM in Trägerschaft des Michaelshofes Rostock</b>	<b>Verwendung von Dienstfahrzeugen</b>

### **3.3 Sonstige Festlegungen**

- Die private Nutzung ist ausschließlich Mitarbeitern des Michaelshofes gestattet.

### **4. Dokumentation**

- Selbstfahrerliste
- Fahrentrag/ Fahrauftrag
- Fahrtenbuch
- Auftragsbegleitschein
- Fahrzeugakte
- Rechnung

### **5. Mitgeltende Unterlagen**

- Kontroll- und Wartungsplan – Fahrzeuge –
- Dienstanweisung zur Überprüfung der Führerscheine

### **6. Änderungsdienst**

Für die Änderung dieser VA ist der QMB zuständig. Die Prüfung erfolgt durch den QSK und die Freigabe durch den Leiter der Werkstätten.

### **7. Verteiler**

- lt. Verteilerliste

### **8. Anlagen**

- freibleibend

Revision	Erstellt	Geprüft	Freigegeben	Seite 4 von 4
Rev. 02/09.12.02				